



El ambiente  
es de todos

Minambiente

# BOLETÍN HIDROMETEOROLÓGICO DE LA MOJANA

San Marcos, Sucre 06 de mayo de 2020

Hora de la actualización: 12:00 HLC

BOLETÍN No: 099

## CONTENIDO

### 1. CONDICIONES METEOROLÓGICAS

#### 1.1 CONDICIONES METEOROLÓGICAS PRECEDENTES

#### 1.2 CONDICIONES METEOROLÓGICAS ACTUALES

#### 1.3 PRONÓSTICO METEOROLÓGICO DIARIO

### 2. CONDICIONES HIDROLÓGICAS

#### 2.1 CONDICIONES HIDROLÓGICAS ANTECEDENTES

#### 2.2 CONDICIONES HIDROLÓGICAS ACTUALES

##### 2.2.1 SUBZONA HIDROGRÁFICA DEL RÍO SAN JORGE - CUENCA ALTA

##### 2.2.2 SUBZONA HIDROGRÁFICA DEL RÍO SAN JORGE - CUENCA BAJA

##### 2.2.3 SUBZONA HIDROGRÁFICA DEL RÍO NECHÍ - CUENCA BAJA

##### 2.2.4 DIRECTOS AL BAJO CAUCA - CIÉNAGA LA RAYA ENTRE EL RÍO NECHÍ Y EL BRAZO DE LOBA

##### 2.2.5 DIRECTOS AL CAUCA ENTRE PTO. VALDIVIA Y RÍO NECHÍ

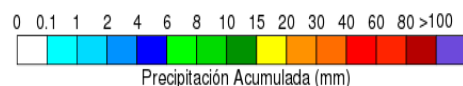
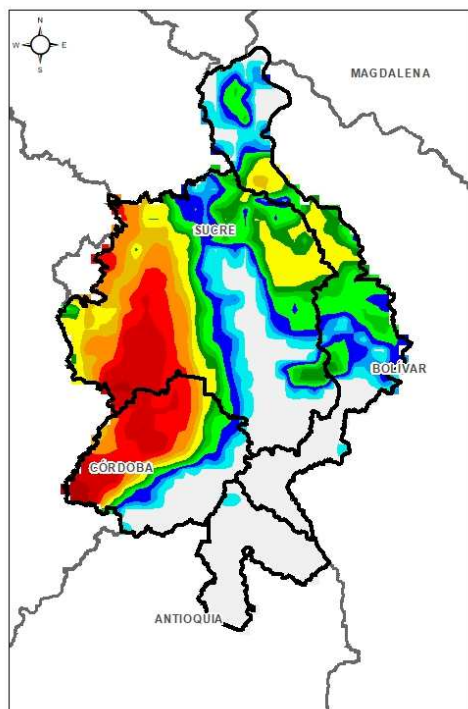
##### 2.2.6 DIRECTOS AL BAJO MAGDALENA ENTRE EL BANCO Y EL PLATO

El Centro Regional de Pronóstico y Alertas Tempranas de la Mojana - CRPA La Mojana, busca fortalecer el sistema de alertas tempranas a través de un continuo monitoreo de las condiciones hidrometeorológicas, la generación de pronósticos meteorológicos y la difusión de alertas para la comunidad y los diferentes sectores productivos de la región.

Esta iniciativa hace parte de los proyectos "Reducción del riesgo y la vulnerabilidad frente al cambio climático en la región de La Depresión Momposina", financiado por el *Adaptation Fund* y "*Mojana, clima y vida*", financiado por el Fondo Verde del Clima, implementados por el Ministerio de Ambiente, el Fondo de Adaptación y el PNUD, en alianza con CORPOMOJANA e IDEAM.

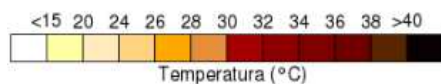
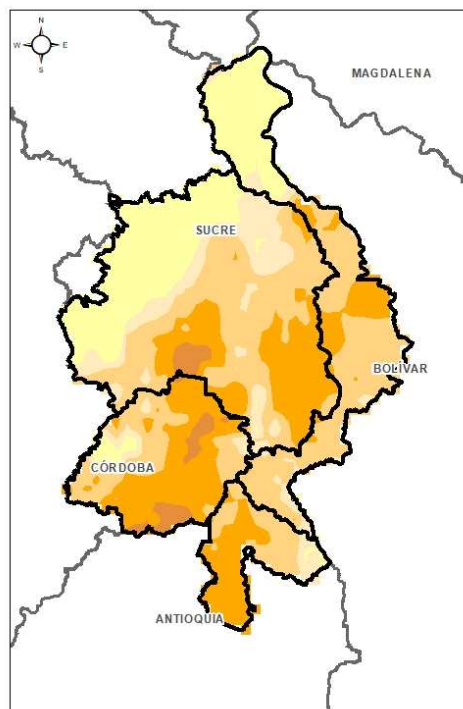


## 1.1 CONDICIONES METEOROLÓGICAS ANTECEDENTES



Estimación de Precipitación acumulada  
04/05/2020 (07:00)-05/05/2020 (07:00).

Fuente: IDEAM



Temperatura superficial máxima por  
estimación Satelital 04/04/2020

Fuente: IDEAM

### Lluvia Registrada el 04 de mayo de 2020



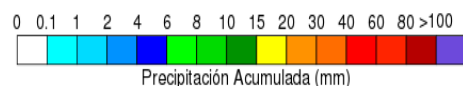
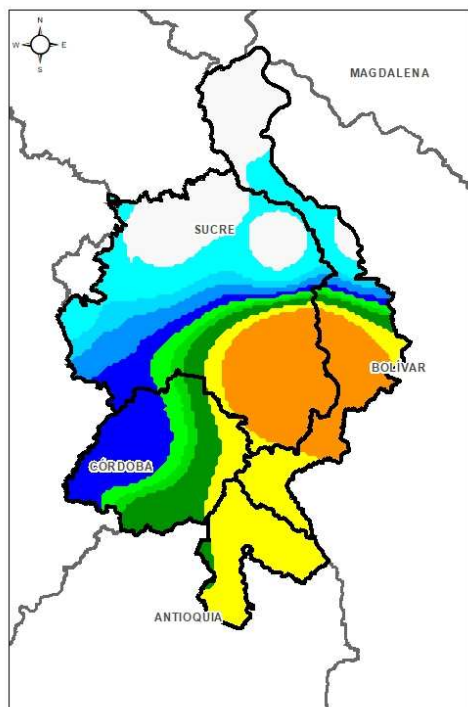
### RESUMEN DE CONDICIONES PARA EL DÍA 04 DE MAYO

**Precipitación:** durante la noche y madrugada se registraron lluvias dispersas sobre el territorio Mojanero, especialmente en los municipios de, Magangué, San Benito Abad, Sucre, Majagual y Achí. La estación con mayor registro de lluvia fue Caño Bravo en el Municipio de Ayapel con 3,6 mm de lamina precipitada.

**Temperatura:** Se registró una temperatura máxima de 33,9°C a las 14:00 en el municipio de Ayapel y una mínima de 25,6°C en horas de la madrugada del martes. La zona más cálida se ubicó al sur de La Mojana.

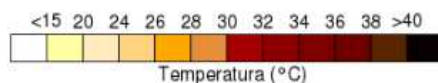
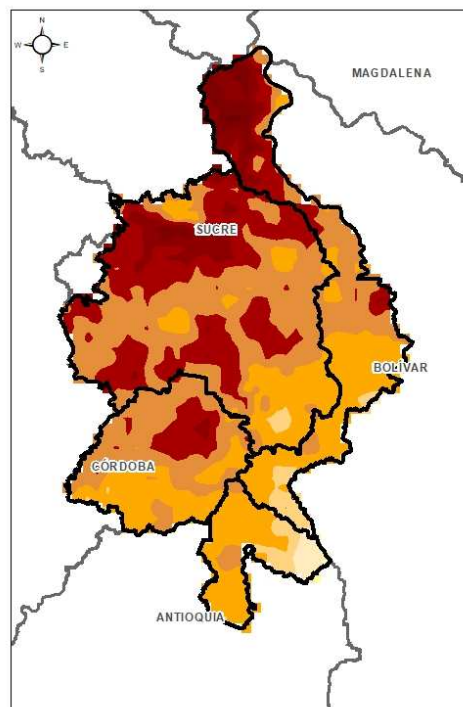


## 1.1 CONDICIONES METEOROLÓGICAS ANTECEDENTES



Estimación de Precipitación acumulada  
05/05/2020 (07:00)-06/05/2020 (07:00).

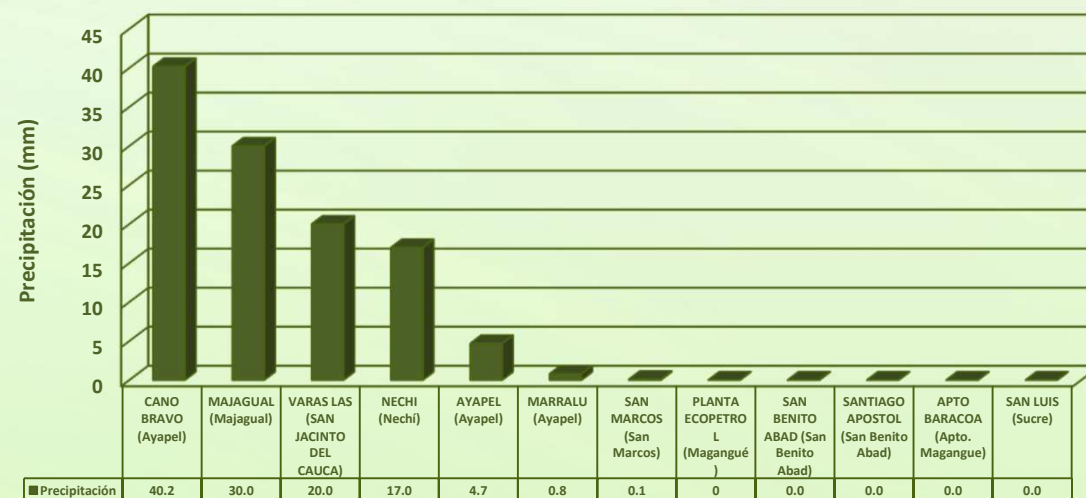
Fuente: IDEAM



Temperatura superficial máxima por  
estimación Satelital 05/04/2020

Fuente: IDEAM

### Lluvia Registrada el 05 de mayo de 2020



### RESUMEN DE CONDICIONES PARA EL DÍA 05 DE MAYO

**Precipitación:** se registraron lluvias acompañadas de descargas eléctricas a finales de la tarde de ayer que se prolongaron durante la noche y madrugada en la región. La estación con mayor registro de lluvia fue Caño Bravo en el Municipio de Ayapel con 40,2 mm de lamina precipitada.

**Temperatura:** Se registró una temperatura máxima de 37,5°C a las 14:00 en el municipio de San Benito Abad y una mínima de 25,7°C en horas de la madrugada de del miércoles Sobre el municipio de ayapel. La zona más cálida se ubicó al norte y occidente de La Mojana.

## 1.2 CONDICIONES METEOROLÓGICAS ACTUALES

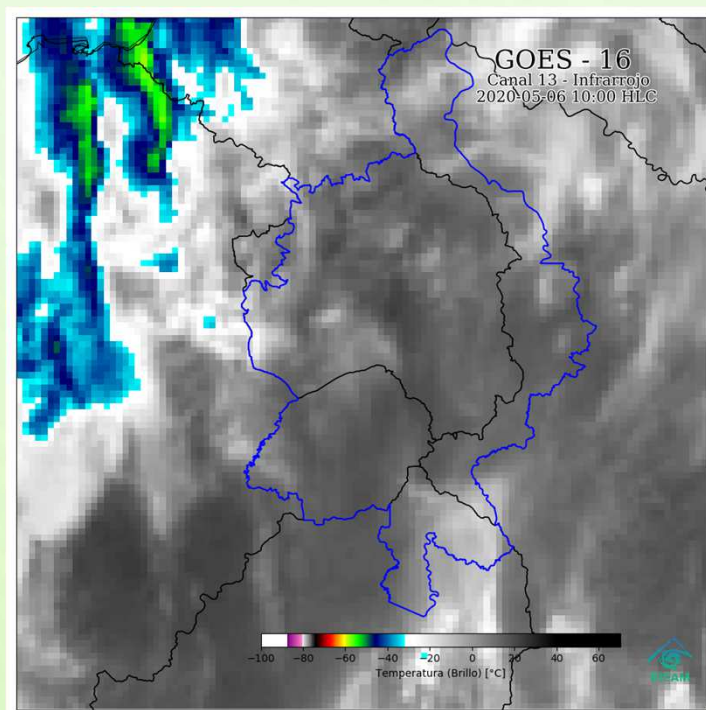


Imagen de satélite IR 10:40 HLC  
Fuente: IDEAM

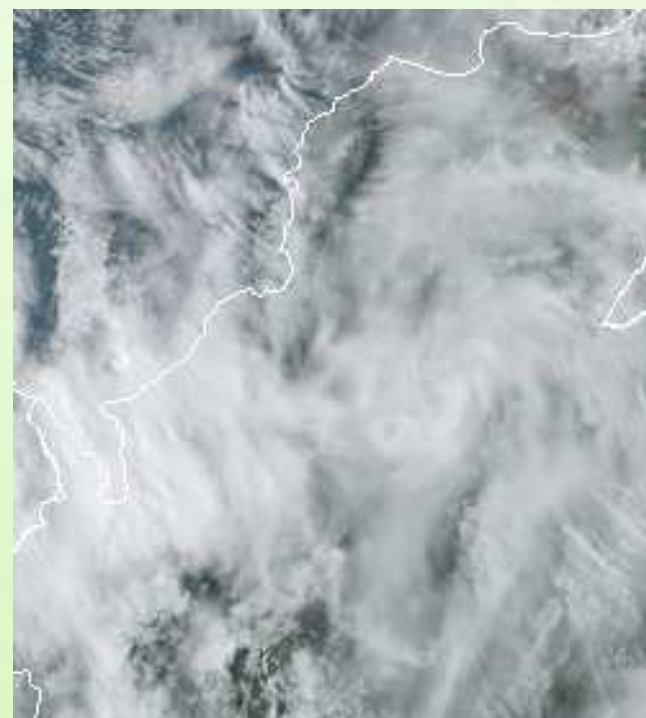
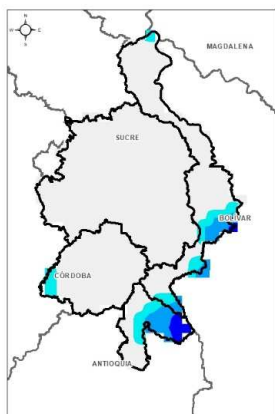


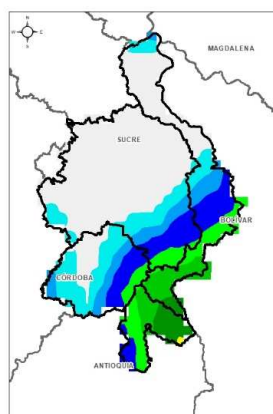
Imagen de GEOcolor 10:20HLC  
Fuente: NOAA

Recientemente condiciones de cielo nublado y predominio de tiempo seco reinan sobre la región .

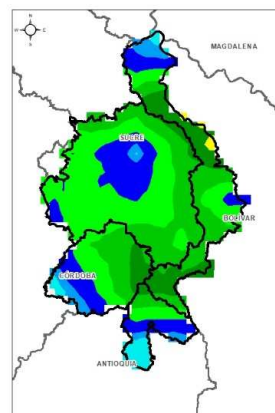
## 1.3 PRONÓSTICO METEOROLÓGICO



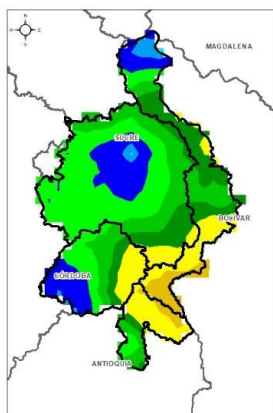
TARDE DEL 06 DE MAYO



NOCHE DEL 06 DE MAYO



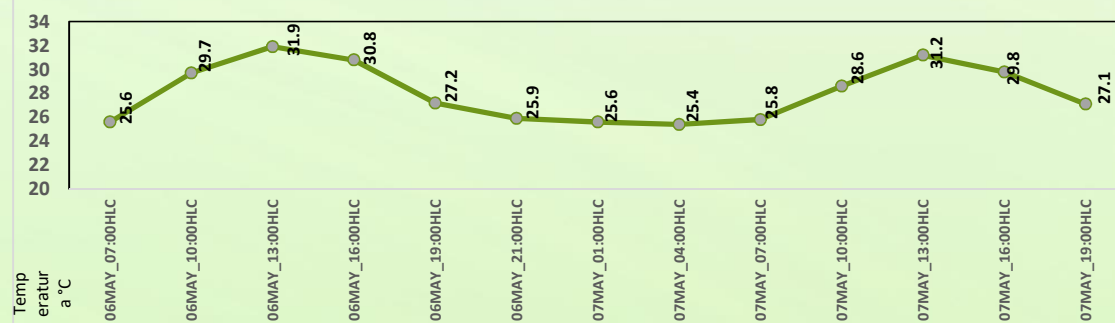
MADRUGADA DEL 07 DE MAYO



ACUMULADO 06 AL 07 DE MAYO



Día	Jornada	Temperatura Máxima	Nubosidad	Tipo de Precipitación	Probabilidad de Lluvia(%)
MIÉRCOLES 07 DE MAYO	Tarde	36 °C	Parcialmente nublado	Sin lluvias	20%
	Noche	28 °C	Nublado	Lluvias	90%



Pronóstico de temperaturas medias para los próximos 03 días; Fuente IDEAM

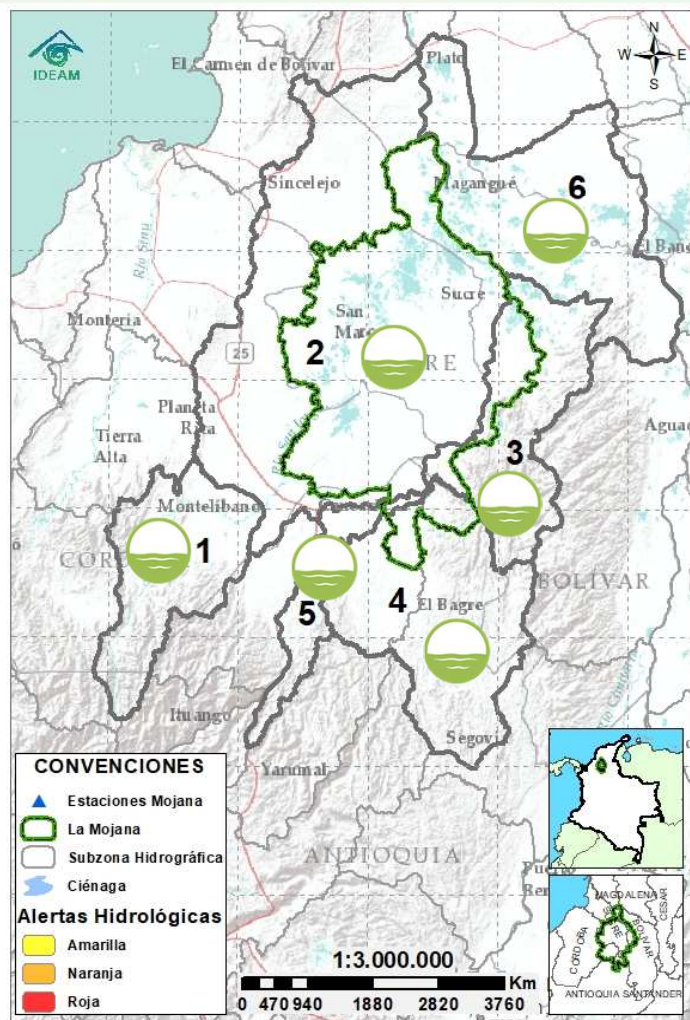
### PRONÓSTICO PARA EL 07 DE MAYO

**Precipitación:** les informamos que para la tarde se prevé predominio de tiempo seco. Sin embargo, durante la noche y madrugada advertimos sobre lluvias de variada intensidad sobre la región acompañadas de descargas eléctricas y fuertes vientos.

**Temperatura:** Durante la tarde de hoy se pronostica una temperatura máxima de 36°C sobre la Mojana Bolivarense y una mínima de 24,2°C en la madrugada del día de mañana sobre Bajo Cauca. Las sensaciones térmicas máximas para los siguientes dos días oscilarán entre los 37°C y 40°C.



## 2.1 CONDICIONES HIDROLÓGICAS ANTECEDENTES



Condiciones hidrológicas antecedentes para el 05/05/2020

### CONVENCIONES DE TERMINOS HIDROLÓGICOS

	<b>Lluvias</b>	Lluvias antecedentes intensas o continuas y/o pronóstico de las mismas, las cuales pueden generar crecientes súbitas en los ríos principales y sus afluentes.
	<b>Descenso</b>	Condición de disminución de niveles.
	<b>Ascenso</b>	Condición de aumento de niveles.
	<b>Creciente súbita</b>	Fenómeno natural que se presenta en los ríos de montaña como consecuencia de la ocurrencia de lluvias intensas o torrenciales en zonas de alta pendiente del cauce principal y sus afluentes.
	<b>Tránsito de crecientes</b>	Es el desplazamiento de una onda de creciente de aguas arriba hacia aguas abajo de la corriente.
	<b>Creciente por desembalse</b>	Proceso de tránsito del flujo de agua por descarga controlada desde un embalse.
	<b>Inundación</b>	Aumento en los niveles y/o caudales de los cuerpos de agua que superan la capacidad máxima de transporte o modificación de la sección transversal que la reduce, ocasionando el desbordamiento e inundación de sus zonas aledañas.
	<b>Niveles estables</b>	No se presentan fluctuaciones considerables de nivel del cuerpo de agua.



**Alerta ROJA**

**PARA TOMAR ACCIÓN** Advierte a los sistemas de prevención y atención de desastres sobre la amenaza que puede ocasionar un fenómeno con efectos adversos sobre la población, el cual requiere la atención inmediata por parte de la población y de los cuerpos de atención y socorro. Se emite una alerta sólo cuando la identificación de un evento extraordinario indique la probabilidad de amenaza inminente y cuando la gravedad del fenómeno implique la movilización de personas y equipos, interrumpiendo el normal desarrollo de sus actividades cotidianas.



**Alerta NARANJA**

**PARA PREPARARSE** Indica la presencia de un fenómeno. No implica amenaza inminente y como tanto es catalogado como un mensaje para informarse y prepararse. El aviso implica vigilancia continua ya que las condiciones son propicias para el desarrollo de un fenómeno, sin que se requiera permanecer alerta.

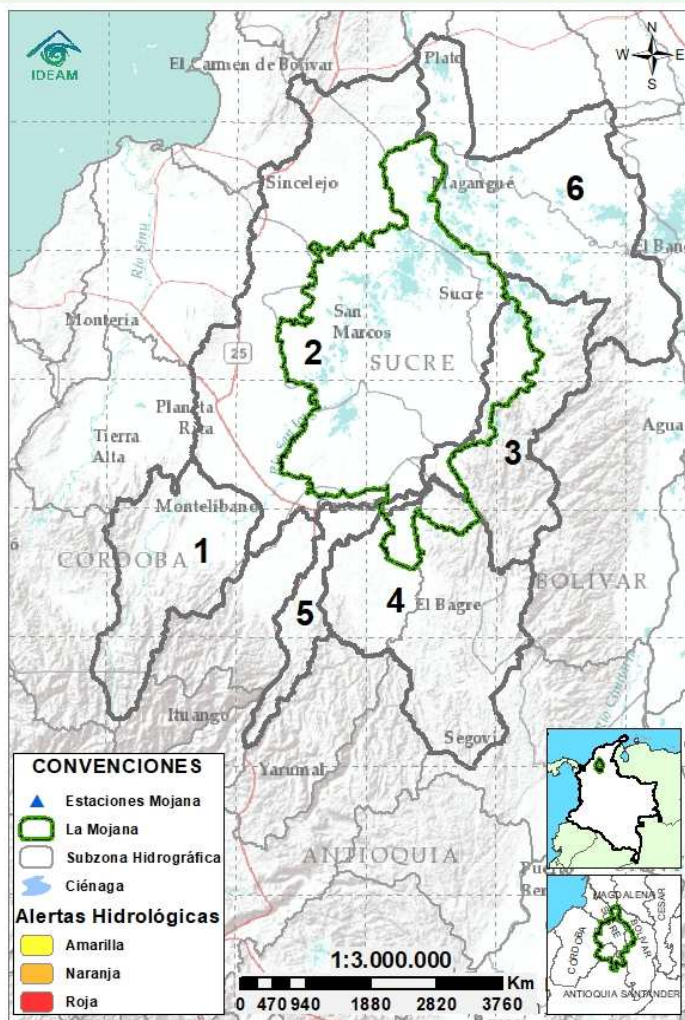


**Alerta AMARILLA**

**PARA INFORMARSE** Es un mensaje oficial por el cual se difunde información. Por lo regular se refiere a eventos observados, registrados o registrados y puede contener algunos elementos de pronóstico a manera de orientación. Por sus características pretéritas y futuras difiere del aviso y de la alerta, y por lo general no está encaminado a alertar sino a informar.

**SIN ALERTA** La información que se suministra se encuentra fuera de los umbrales de alerta.

## 2.2 CONDICIONES HIDROLÓGICAS ACTUALES



**Descripción condiciones hidrológicas:** Se observan niveles estables, con fluctuaciones, en el río Cauca (entre Pto Valdivia y Nechí); para el bajo Nechí y bajo Cauca (entre Nechí y Achí) se prevé ascenso de los niveles durante las próximas horas considerando las precipitaciones pronosticadas para la zona. Por otra parte, continua el ascenso gradual de los niveles en el Brazo de Loba - Bajo Magdalena, en el tramo que abarca los municipios de Pinillos y Magangué; de igual forma se mantiene el ascenso de los niveles del río San Jorge, en su cuenca baja, a la altura de los municipios de Ayapel, San Marcos y San Benito Abad, así como de los principales caños; sin embargo, continúan secos los caños Pancegüita (en el municipio de Sucre) y Mojana (Majagual).

Alerta	Zona Hidrográfica	Subzona o Cuenca Hidrográfica	Condición predominante	Descripción de la alerta hidrológica
Sin alerta	1 Bajo Magdalena-Cauca - San Jorge	Cuenca alta del río San Jorge	niveles estables	Niveles estables en la cuenca alta del río San Jorge, a la altura del municipio de Montelibano, así como en su tributario el río San Pedro.
	2 Bajo Magdalena-Cauca - San Jorge	Cuenca baja del río San Jorge	niveles estables	Continua el ascenso de los niveles del río San Jorge, así como de los caños Mojana (Majagual y Sucre), Pasifueres (San Benito Abad), Barro y San Matías (Ayapel); sin embargo, estos aún se encuentran en el rango de bajos niveles al igual que las ciénagas de Las Flores, Cuenca y El Pital (San Marcos).
Sin alerta	3 Bajo Magdalena-Cauca - San Jorge	Directos al bajo Cauca-Ciénaga La Raya entre el río Nechí y Brazo de Loba	niveles estables	Niveles estables en el río Cauca, en el tramo que comprende los municipios de Nechí, San Jacinto del Cauca, Guaranda y Achí.
Sin alerta	4 Nechí	Cuenca baja del río Nechí y Directos al Bajo Nechí	niveles estables	Niveles estables en el Bajo Nechí, se prevé ascenso de estos niveles durante las próximas horas.
Sin alerta	5 Cauca	Directos al Cauca entre Pto. Valdivia y río Nechí	niveles estables	Se observan niveles estables en el río Cauca, en el tramo comprendido entre Puerto Valdivia y Nechí, se prevé ascenso de estos niveles durante las próximas horas.
Sin alerta	6 Bajo Magdalena	Directos Bajo Magdalena entre El Banco y Plato	niveles estables	Niveles estables en el río Magdalena entre los municipios de El Banco y Plato; mientras que en el Brazo de Loba se registra ascenso gradual entre los municipios de Pinillos y Magangué

**Nota 1:** Las alertas hidrológicas pueden ser corregidas y/o actualizadas en el futuro. No representa una certificación oficial del IDEAM.

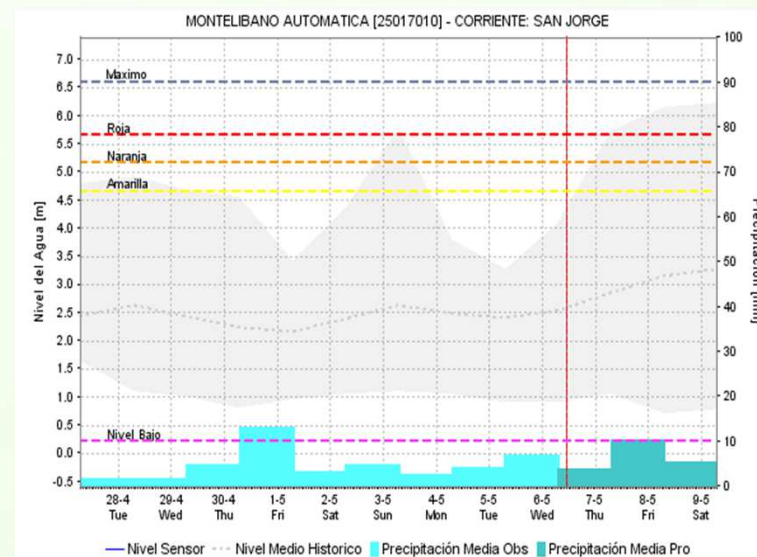
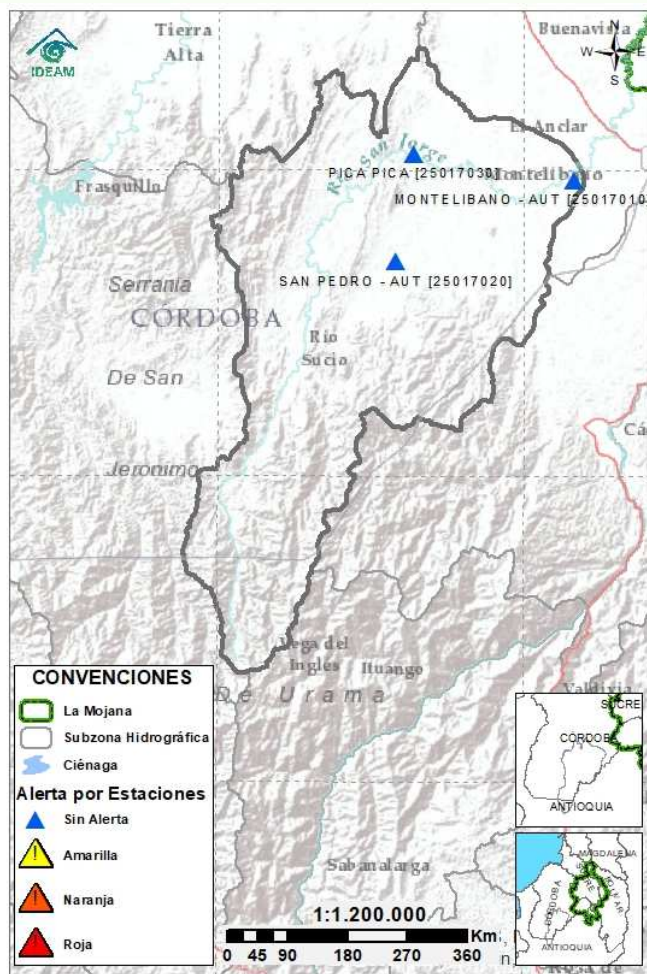
**Nota 2:** Es probable que los eventos hidrológicos reportados en las alertas emitidas no se estén presentando sobre los ríos principales sino sobre sus afluentes.

**Nota 3:** El IDEAM recomienda a la población ribereña estar muy atenta al comportamiento de los niveles de los ríos y atender las recomendaciones que la Unidad Nacional de Gestión del Riesgo de Desastres (UNGRD) emita para la implementación de medidas de contingencia ante posibles afectaciones por desbordamientos e inundaciones.

Condiciones hidrológicas actuales para el 06/05/2020



## 2.2.1 SUBZONA HIDROGRÁFICA DEL RÍO SAN JORGE CUENCA ALTA



Subzona  
hidrográfica

Alerta

Descripción

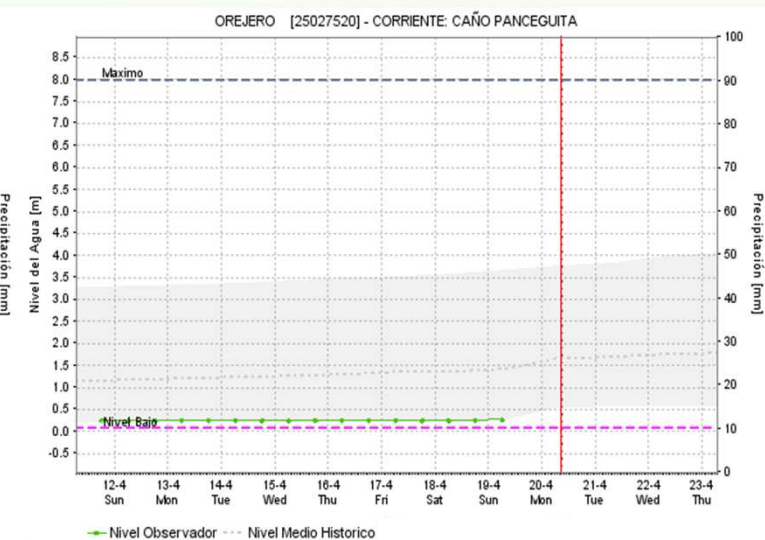
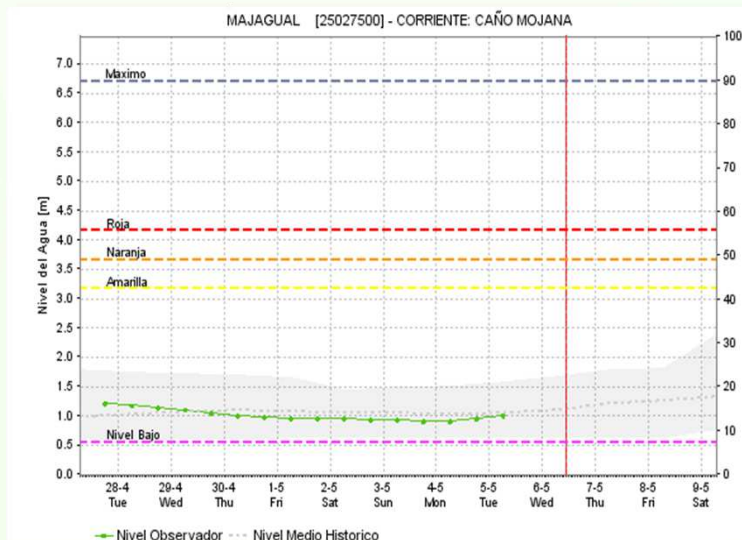
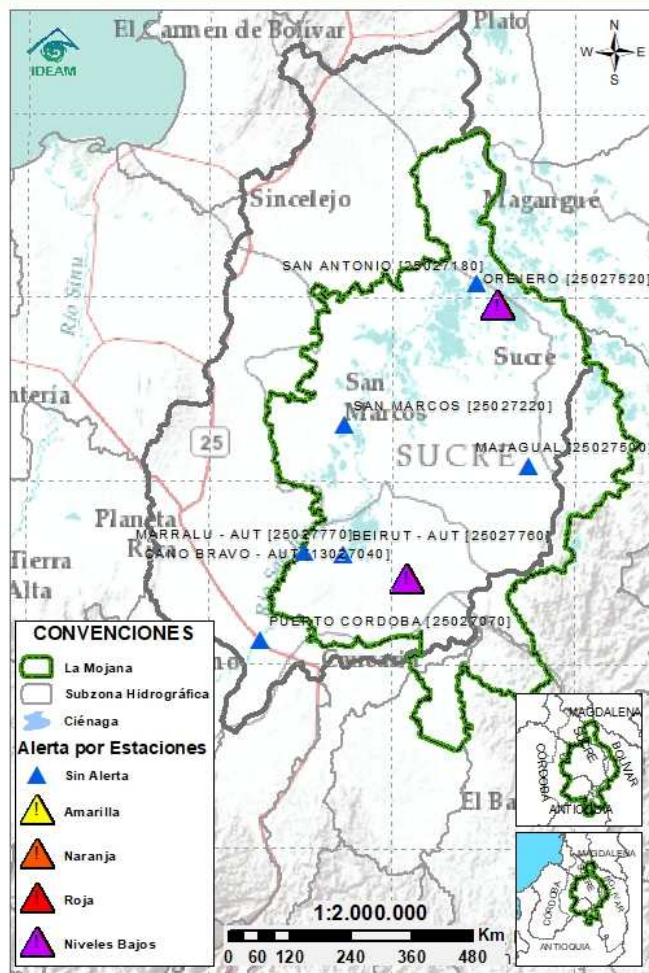
Cuenca alta  
del río San  
Jorge

**Sin  
alerta**

Niveles estables en la cuenca alta del río San Jorge, a la altura del municipio de Montelíbano, así como en su tributario el río San Pedro, condición que se prevé se mantenga para los próximos días.



## 2.2.2 SUBZONA HIDROGRÁFICA DEL RÍO SAN JORGE CUENCA BAJA



Subzona  
hidrográfica

Alerta

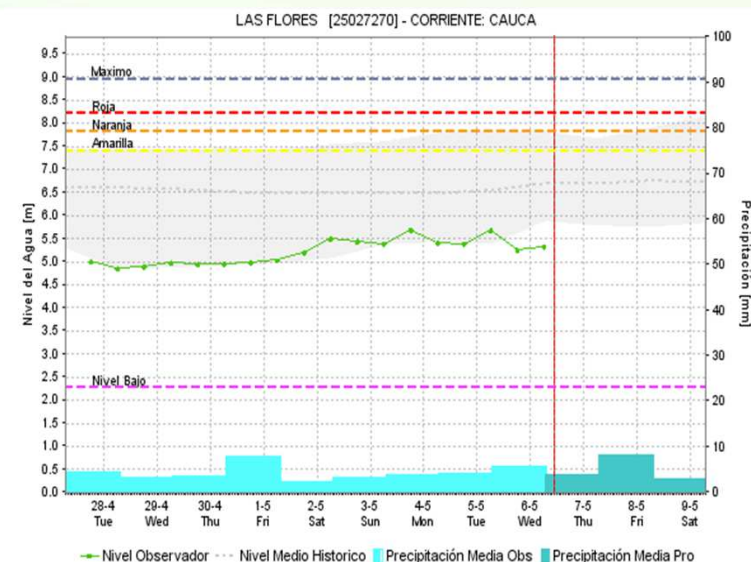
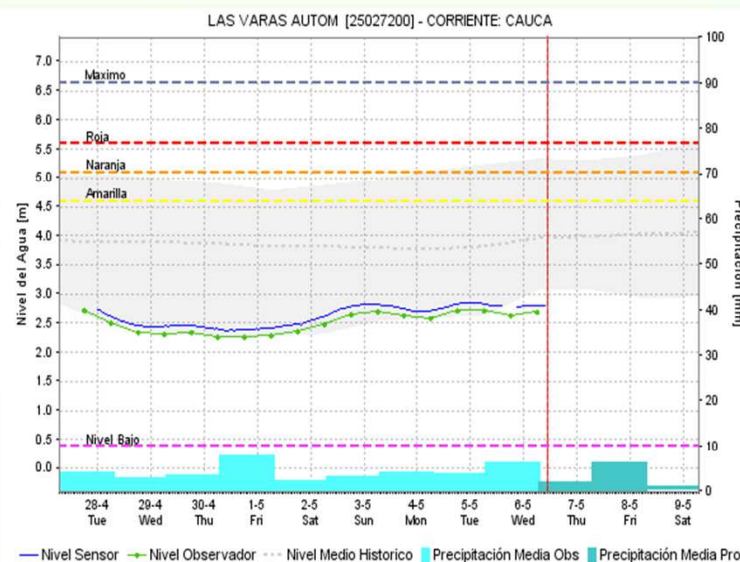
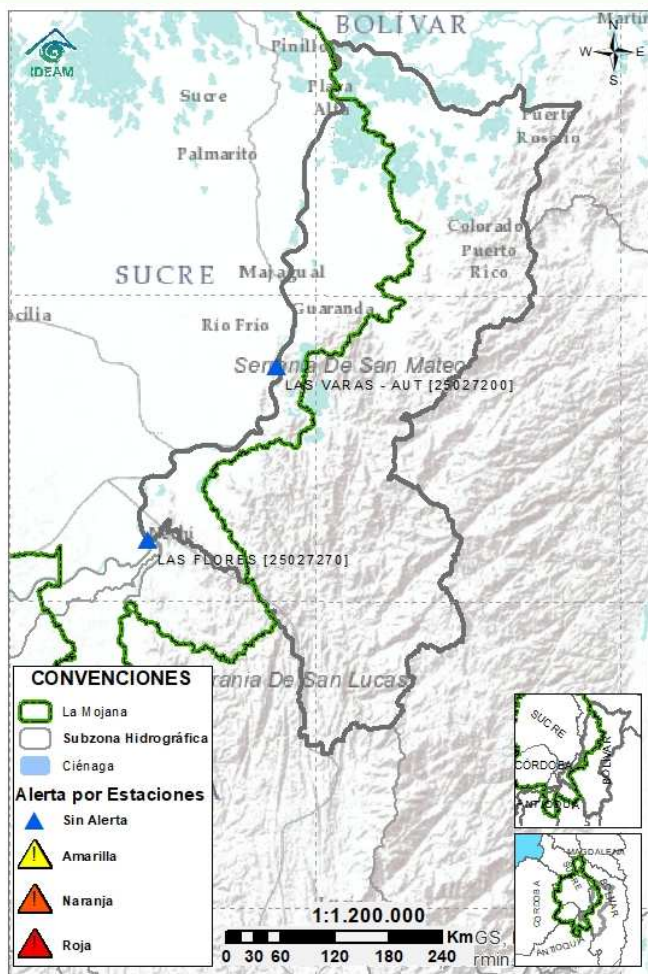
[Descripción

Cuenca baja  
del río San  
Jorge



Continúa el ascenso de los niveles del río San Jorge, así como de los caños Mojana (Majagual y Sucre), Pasifueres (San Benito Abad), Barro y San Matías (Ayapel); sin embargo, estos aún se encuentran en el rango de bajos niveles al igual que las ciénagas de Las Flores, Cuenca y El Pital (San Marcos).

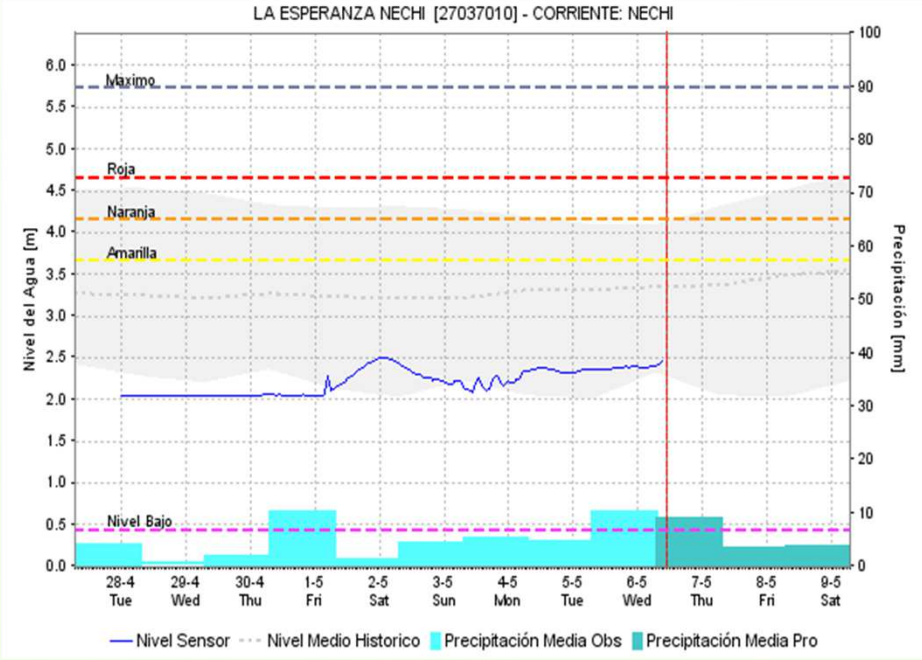
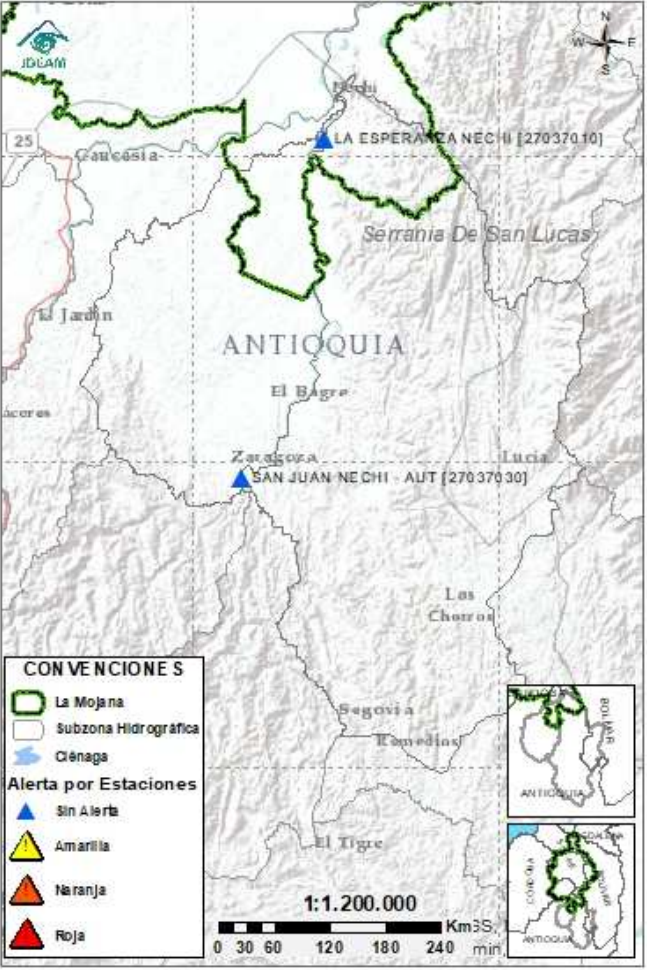
## 2.2.3 DIRECTOS AL BAJO CAUCA - CIÉNAGA LA RAYA ENTRE EL RÍO NECHÍ Y EL BRAZO DE LOBA



Subzona hidrográfica	Alerta	Descripción
Directos al bajo Cauca- Ciénaga La Raya entre el río Nechí y Brazo de Loba	Sin alerta	Niveles estables en el río Cauca, en el tramo que comprende los municipios de Nechí, San Jacinto del Cauca, Guaranda y Achí.

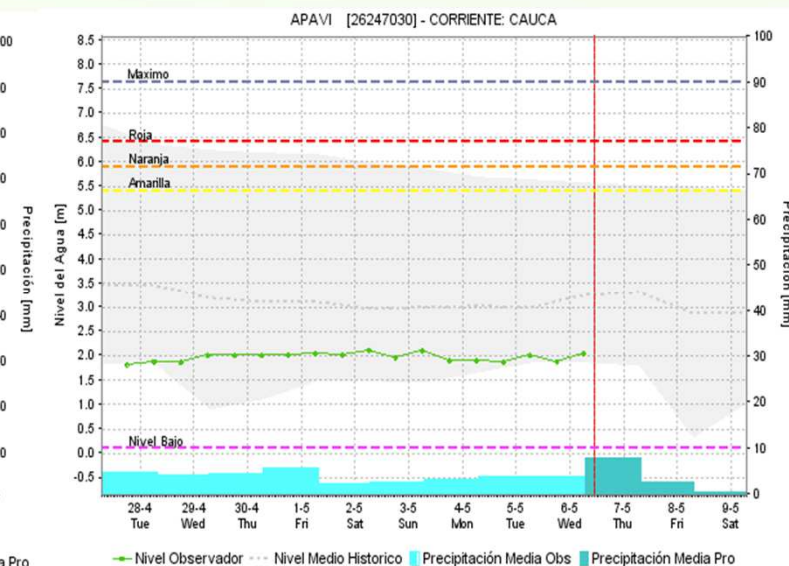
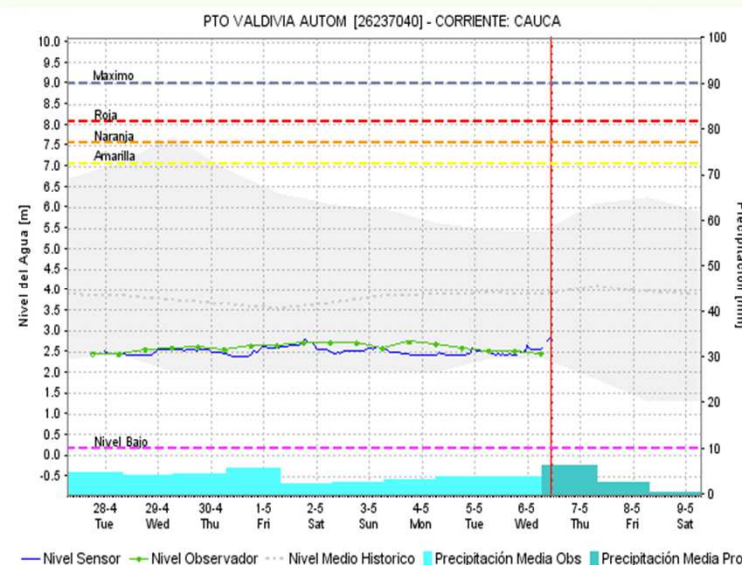
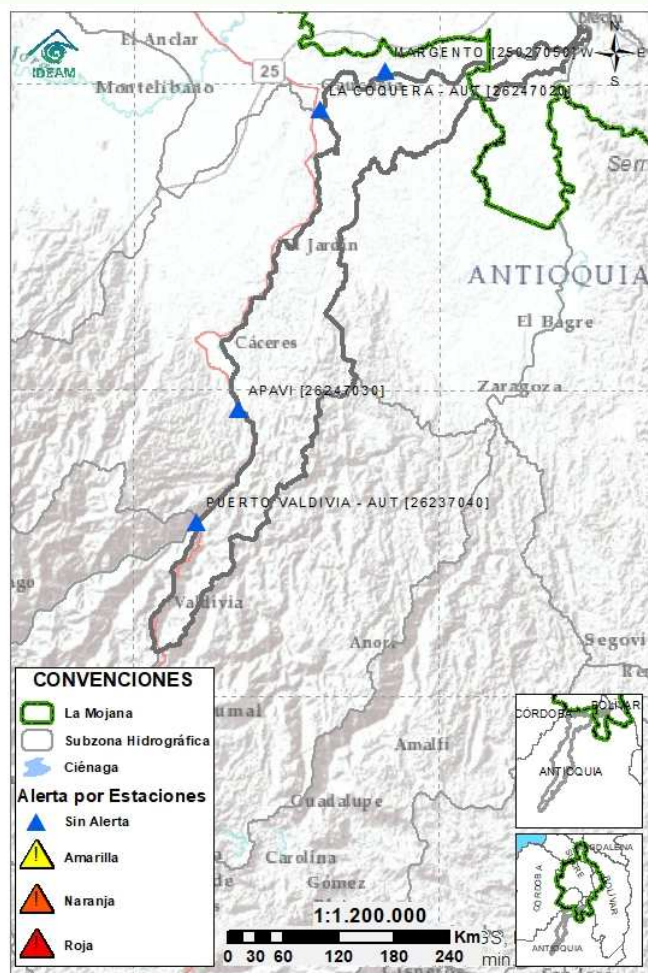


# 2.2.4 SUBZONA HIDROGRÁFICA DEL RÍO NECHÍ CUENCA BAJA



Subzona hidrográfica	Alerta	Descripción
Cuenca baja del río Nechí	Sin alerta	Niveles estables en el Bajo Nechí, se prevé ascenso de estos niveles durante las próximas horas.

## 2.2.5 DIRECTOS AL CAUCA ENTRE PTO. VALDIVIA Y RÍO NECHÍ



Subzona  
hidrográfica

Alerta

Descripción

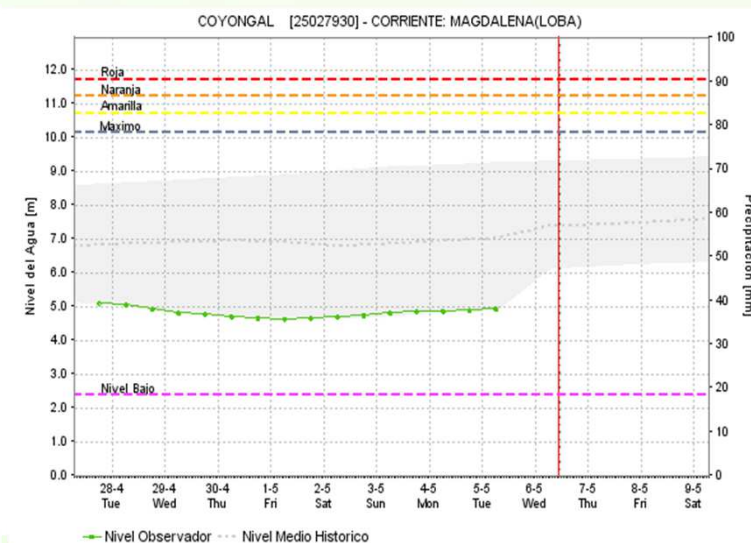
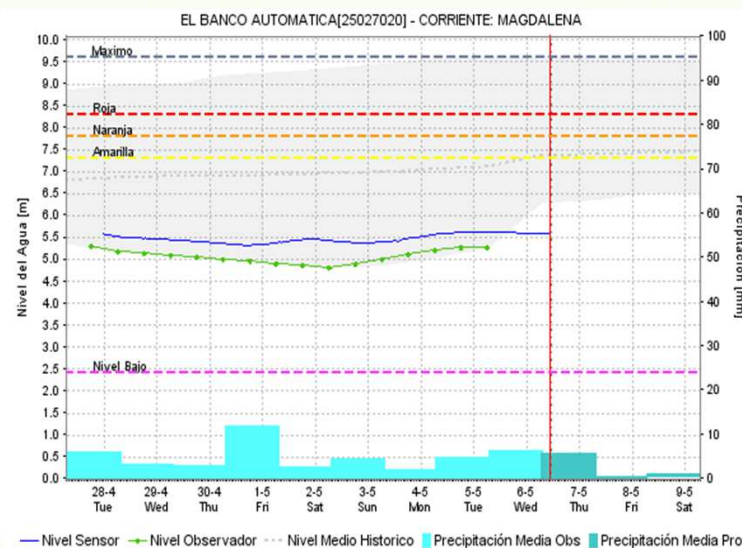
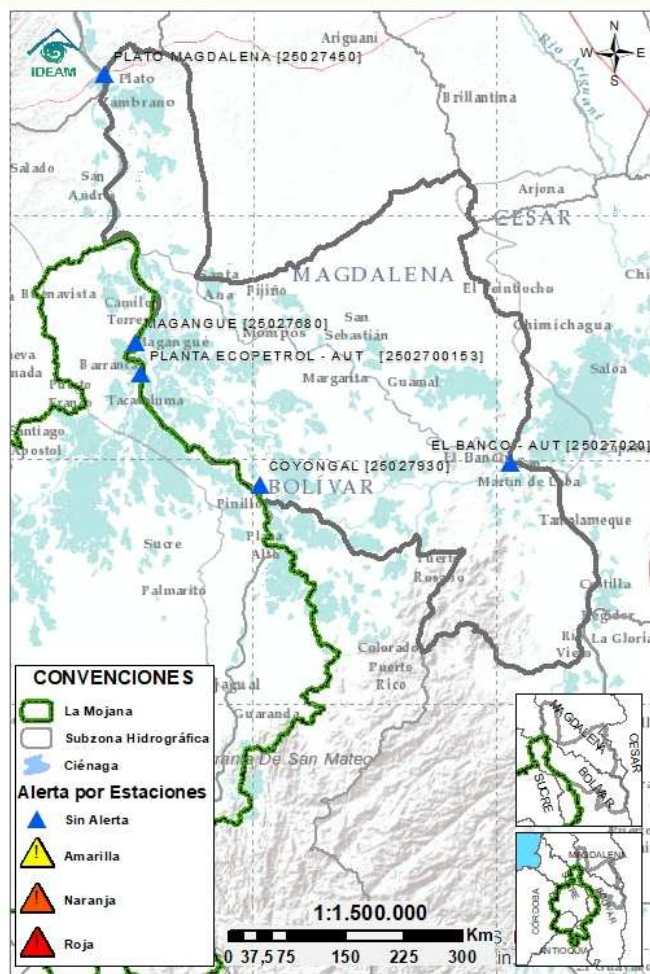
Directos al  
Cauca entre  
Pto. Valdivia y  
río Nechí

Sin  
alerta

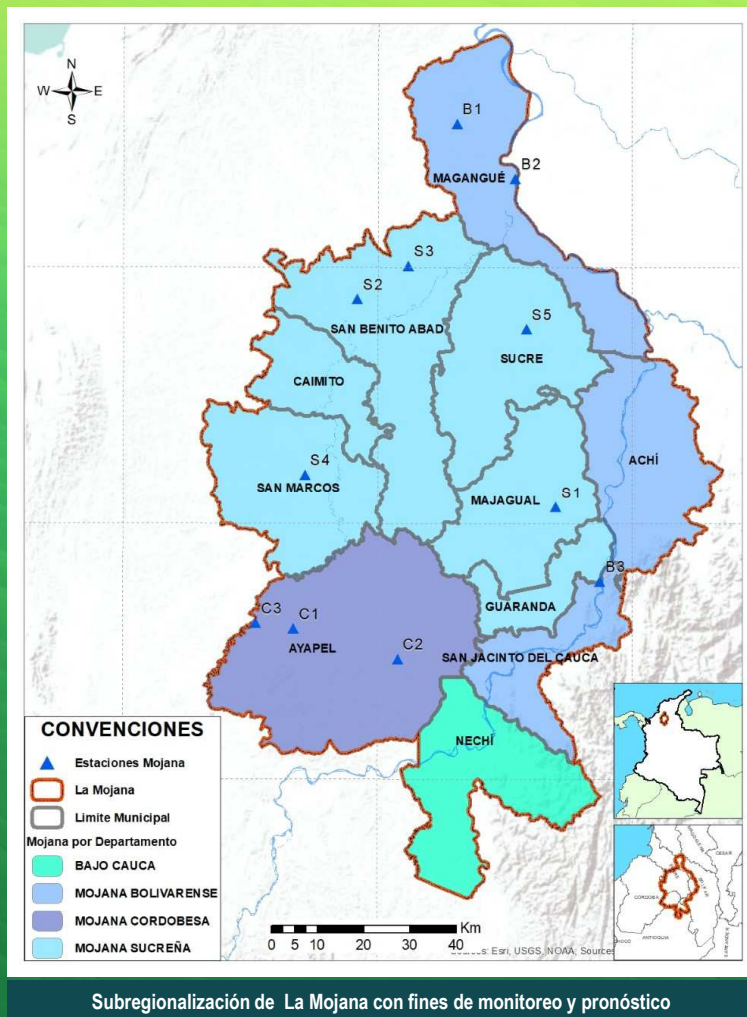
Se observan niveles estables en el río Cauca, en el tramo comprendido entre Puerto Valdivia y Nechí, se prevé ascenso de estos niveles durante las próximas horas.



## 2.2.6 DIRECTOS AL BAJO MAGDALENA ENTRE EL BANCO Y EL PLATO



Subzona hidrográfica	Alerta	Descripción
Directos Bajo Magdalena entre el Banco y el Plato	Sin alerta	Niveles estables en el río Magdalena entre los municipios de El Banco y Plato; mientras que en el Brazo de Loba se registra ascenso gradual entre los municipios de Pinillos y Magangué



## Estaciones Meteorológicas automáticas y convencionales en la región de la Mojana

Leyenda	Estación	Municipio	Departamento	Tipo	Código
B1	Aeropuerto Baracoa	Magangué	Bolívar	Convencional	25025100
B2	Planta Ecopetrol	Magangué	Bolívar	Automática	250270153
B3	Las varas	San Jacinto del Cauca	Bolívar	Convencional	25027200
C1	Ayapel	Ayapel	Cordoba	Convencional	25025030
C2	Caño Barro	Ayapel	Cordoba	Automática	13027040
C3	Marralu	Ayapel	Cordoba	Automática	25027770
S1	Majagual	Majagual	Sucre	Convencional	25020340
S2	San Benito Abad	San Benito Abad	Sucre	Convencional	25025180
S3	Santiago Apóstol	San Benito Abad	Sucre	Convencional	25020760
S4	San Marcos	San marcos	Sucre	Automática	25025340
S5	San Luis	Sucre	Sucre	Convencional	25021370

## Horarios de monitoreo y pronóstico de las condiciones meteorológicas







El ambiente  
es de todos

Minambiente

## EQUIPO DE TRABAJO CRPA LA MOJANA

Elaborado por:

**RAFAEL MUNDARAY - AARON OMAÑA**, Meteorólogo:  
**OLGA LUCÍA PULIDO MÉNDEZ**, Hidróloga

Con la colaboración de:

**JAIRO VELEZ**, Apoyo SIG  
**KEVIN PEREZ**, Estadístico  
**MAYERLIN SANDOVAL**, Comunicadora  
**JULIO CESAR MADARIAGA**, Programador

[www.corpomojana.gov.co](http://www.corpomojana.gov.co)

**Correo Electrónico:**

[corpomojana@corpomojana.gov.co](mailto:corpomojana@corpomojana.gov.co)

Cra. 21 # 21 A – 44 San Marcos - Sucre

Teléfono: (+57) (5) 295 5347

**YOLANDA GONZALEZ HERNÁNDEZ**,

Directora General IDEAM.

**DANIEL USECHE SAMUDIO**,

Jefe (E) Oficina del Servicio de Pronósticos y Alertas

[www.ideam.gov.co/](http://www.ideam.gov.co/)

**Correos electrónicos:**

[servicio@ideam.gov.co](mailto:servicio@ideam.gov.co),

[alertas@ideam.gov.co](mailto:alertas@ideam.gov.co)

Calle 25 d # 96b - 70, piso 3. Bogotá, D.C.

Teléfono: 307 5625 ext. 1334 - 1336.

**LILIANA QUIROZ**, Directora General de la Corporación para el  
Desarrollo Sostenible de La Mojana y el San Jorge –  
CORPOMOJANA.

**ÉDGAR ORTIZ PABÓN**, Gerente del Fondo Adaptación

**DIANA ISABEL DIAZ**, Coordinadora del Proyecto  
Mojana Clima y Vida.

**MYRIAM ANDREA CALDERÓN**, Asesor Sistema de Alertas  
Tempranas

